

**UCHWAŁA NR XXXIII/337/13
RADY MIEJSKIEJ W KĄTACH WROCŁAWSKICH**

z dnia 28 maja 2013 r.

w sprawie miejscowego planu zagospodarowania przestrzennego wsi Smolec, dla terenów w rejonie cmentarza.

Na podstawie art. 20 ust. 1 ustawy z dnia 27 marca 2003 r. o planowaniu i zagospodarowaniu przestrzennym (t.j. Dz. U. z 2012 r., poz. 647, z późn. zm.) oraz na podstawie art. 18 ust. 2 pkt 5 ustawy z dnia 8 marca 1990 r. o samorządzie gminnym (t.j. Dz. U. z 2001 r. Nr 142, poz. 1591, z późn. zm.), w związku z uchwałą Nr XXXIX/367/09 Rady Miejskiej w Kątach Wrocławskich z dnia 29 grudnia 2009 r. w sprawie przystąpienia do sporządzenia miejscowego planu zagospodarowania przestrzennego wsi Smolec, dla terenów w rejonie cmentarza, po stwierdzeniu, że plan nie narusza ustaleń Studium uwarunkowań i kierunków zagospodarowania przestrzennego Gminy Kąty Wrocławskie, przyjętego uchwałą Nr XXV/234/12 Rady Miejskiej w Kątach Wrocławskich z dnia 27 września 2012 r. Rada Miejska w Kątach Wrocławskich uchwala, co następuje:

§ 1. 1. Uchwala się Miejscowy plan zagospodarowania przestrzennego wsi Smolec, dla terenów w rejonie cmentarza, zwany dalej planem, obejmujący obszar o powierzchni ok. 5 ha, położony w rejonie ul. Starowiejskiej w Smolcu.

2. Granice obszaru objętego planem oznaczono na rysunku planu, o którym mowa w ust. 3 pkt 1, zgodnie z uchwałą Nr XXXIX/367/09 Rady Miejskiej w Kątach Wrocławskich z dnia 29 grudnia 2009 r. w sprawie przystąpienia do sporządzenia miejscowego planu zagospodarowania przestrzennego wsi Smolec, dla terenów w rejonie cmentarza.

3. Załącznikami do niniejszej uchwały są:

- 1) załącznik nr 1 – rysunek planu w skali 1:1 000, stanowiący integralną część uchwały;
- 2) załącznik nr 2 – rozstrzygnięcie o sposobie realizacji zapisanych w planie inwestycji z zakresu infrastruktury technicznej, które należą do zadań własnych gminy oraz zasadach ich finansowania, zgodnie z przepisami o finansach publicznych.

4. Do projektu planu nie wniesiono uwag wymagających rozstrzygnięcia, w sposób określony w art. 20 ust. 1 ustawy o planowaniu i zagospodarowaniu przestrzennym (Dz. U. z 2012 r., poz. 647 z późn. zm.).

§ 2. 1. Następujące oznaczenia na rysunku planu są obowiązującymi ustaleniami planu:

- 1) linie rozgraniczające tereny o różnym przeznaczeniu lub różnych zasadach zagospodarowania;
- 2) oznaczenia poszczególnych terenów zawierające symbol literowy określający przeznaczenie terenu;
- 3) nieprzekraczalna linia zabudowy;
- 4) granica strefy ochrony sanitarnej cmentarza;
- 5) granica strefy ochrony konserwatorskiej – zabytków archeologicznych;
- 6) obowiązująca lokalizacji zieleni izolującej (wysokiej i średniej).

2. Następujące oznaczenia na rysunku planu mają charakter informacyjny:

- 1) granica obszaru objętego planem;
- 2) napowietrzna linia elektroenergetyczna średniego napięcia L-273 20 kV.

§ 3. Ilekroć w uchwale jest mowa o:

- 1) nieprzekraczalnej linii zabudowy - należy przez to rozumieć linię ograniczającą fragment terenu (samodzielnie lub łącznie z liniami rozgraniczającymi dany teren), na którym dopuszcza się wznoszenie budynków oraz określonych w ustaleniach planu rodzajów budowli naziemnych nie będących liniami przesyłowymi, sieciami uzbrojenia terenu lub urządzeniami terenowymi komunikacji;
- 2) przepisach odrębnych - należy przez to rozumieć aktualne przepisy ustaw wraz z aktami wykonawczymi, obowiązujące w regulowanej dziedzinie;

- 3) strefie ochrony sanitarnej cmentarza - należy przez to rozumieć strefę wyznaczaną w zasięgu 50 m, od granicy terenu cmentarza, na obszarze której obowiązują ograniczenia w zagospodarowaniu terenu mające na celu ograniczenie szkodliwego wpływu cmentarza na otoczenie, o których mowa w przepisach określających, jakie tereny pod względem sanitarnym są odpowiednie na cmentarze, wydanych na podstawie ustawy o cmentarzach i chowaniu zmarłych;
- 4) wskaźniku intensywności zabudowy - należy przez to rozumieć wskaźnik powierzchni całkowitej zabudowy, w odniesieniu do powierzchni działki budowlanej, wyrażony ułamkiem dziesiętnym;
- 5) wskaźniku powierzchni zabudowy - należy przez to rozumieć wskaźnik łącznej powierzchni terenu zajętej przez budynek lub zespół budynków w stanie wykończonym, w odniesieniu do powierzchni działki budowlanej, wyrażony ułamkiem dziesiętnym.

§ 4. 1. Określa się następujące sposoby przeznaczenia terenów:

- 1) teren rolniczy oznaczony symbolem R - teren rolniczy, obejmujący grunty rolne, z zastrzeżeniem ustaleń § 12 uchwały;
- 2) teren cmentarza oznaczony symbolem ZC, przeznaczony na założenie i utrzymanie cmentarza, w granicach którego dopuszcza się:
 - a) miejsca pochówku zwłok lub szczątków ludzkich, takie jak: groby ziemne, groby murowane, groby rodzinne, katakumby i kolumbaria,
 - b) budynki i budowle związane z administracją i obsługą cmentarza oraz chowaniem zmarłych,
 - c) budynki gospodarcze i garażowe związane z administracją i utrzymaniem cmentarza;
- 3) teren wód powierzchniowych oznaczony symbolem WS, obejmujący ciek wodny „Ługowina II” wraz z jego otoczeniem, w granicach którego dopuszcza się:
 - a) wykonywanie przepustów oraz przejść dróg, dojazdów i dojsć przez teren wód powierzchniowych, a także częściowe lub całkowite przykrycie potoku „Ługowina II” (zarurowanie), w sposób nie pogarszający przepływu wód,
 - b) urządzenia komunikacji, ze szczególnym uwzględnieniem: ulic, parkingów terenowych, dojazdów i dojsć pieszych - w przypadku częściowego lub całkowitego przykrycia potoku „Ługowina II”,
 - c) budowle hydrotechniczne;
- 4) teren komunikacji oznaczony symbolem KS, w granicach którego dopuszcza się urządzenia komunikacji, ze szczególnym uwzględnieniem: parkingów terenowych, ulic, ciągów pieszo-jezdných, dojazdów i dojsć pieszych.

2. W granicach terenów, o których mowa w ust. 1 pkt 2, 3 i 4, dopuszcza się:

- 1) urządzenia budowlane, takie jak: przyłącza i urządzenia instalacyjne, w tym służące oczyszczaniu lub gromadzeniu ścieków, a także przejazdy, ogrodzenia, place postojowe i place pod śmietniki;
- 2) obiekty małej architektury;
- 3) sieci i urządzenia infrastruktury technicznej, w tym sieci o charakterze przesyłowym i rozdzielczym;
- 4) zieleń.

§ 5. Określa się następujące zasady ochrony i kształtowania ład przestrzennego:

- 1) na terenie ZC ustala się obowiązek ukształtowania układu głównych alei i szpalerów drzew, a także układu budynków, prostopadle lub równolegle do linii wyznaczonych przez granice działki nr 61/11 obręb Smolec, z dopuszczalnym odchyleniem $\pm 10^\circ$;
- 2) obowiązuje stosowanie stonowanej kolorystyki elewacji (barwy pastelowe, o niskim nasyceniu pigmentem), harmonizującej z otoczeniem - kolorystyka powinna być zbliżona do kolorów tradycyjnych materiałów budowlanych, takich jak drewno, kamień, cegła i dachówka ceramiczna;
- 3) zakazuje się:
 - a) stosowania okładzin elewacyjnych z tworzyw sztucznych (oblicówka z paneli winylowych, PVC lub podobnych),

b) realizacji budynków wykonanych z płyt warstwowych.

§ 6. Określa się następujące zasady ochrony środowiska, przyrody i krajobrazu kulturowego:

- 1) teren znajduje się w zasięgu Głównego Zbiornika Wód Podziemnych GZWP nr 319 „Subzbiornik Prochowice - Środa Śląska”, gromadzącego wody podziemne w trzeciorzędowych utworach porowych;
- 2) obowiązuje utrzymanie poziomu emisji substancji (do wód, powietrza gleby lub ziemi) oraz emisji energii (takich jak: hałas, wibracje, gazy, pyły, substancje złowne, ścieki, niejonizujące promieniowanie elektromagnetyczne) - na poziomie nie wyższym niż określony w przepisach wydanych na podstawie ustawy Prawo ochrony środowiska;
- 3) zakazuje się, z zastrzeżeniem pkt 4, realizacji rodzajów przedsięwzięć:
 - a) mogących zawsze znacząco oddziaływać na środowisko.
 - b) mogących potencjalnie znacząco oddziaływać na środowisko, w stosunku do których organ właściwy do wydania decyzji o środowiskowych uwarunkowaniach nałożył obowiązek sporządzenia raportu o oddziaływaniu przedsięwzięcia na środowisko;
 - c) dopuszcza się realizację celów publicznych w rozumieniu ustawy o gospodarce nieruchomościami;
 - d) gospodarkę odpadami należy prowadzić zgodnie z przepisami odrębnymi;
- 4) założenie cmentarza w granicach terenu ZC należy poprzedzić analizami, o których mowa w przepisach wydanych na podstawie ustawy o cmentarzach i chowaniu zmarłych, obejmującymi co najmniej:
 - a) badania gruntu do głębokości pierwszego poziomu wody gruntowej, lecz nie płycej niż do 2,5 m od powierzchni terenu, określające ich rodzaj, strukturę, zawilgocenie, zawartość węgla wapnia oraz stopień kwasowości.
 - b) rozeznanie stosunków wodnych w zakresie kierunków spływu wód powierzchniowych oraz głębokości i zmienności poziomu wód gruntowych oraz kierunku ich spadku;
 - c) inwentaryzację istniejących zespołów roślinnych;
- 5) w granicach terenu ZC dopuszcza się dokonywanie pochówków w grobach ziemnych lub murowanych pod warunkiem:
 - a) udokumentowanego występowania pierwszego poziomu wody gruntowej na głębokości nie wyższej niż 2,5 m, z zastrzeżeniem pkt 6.
 - b) udokumentowanego braku przekroczeń w gruncie dopuszczalnych poziomów węgla wapnia;
 - c) ukształtowania powierzchni terenu gwarantującej właściwy spływ wód opadowych i roztopowych, nie nachylonego w kierunku zabudowań lub ujęć wody służących za źródło zaopatrzenia w wodę do celów pitnych i potrzeb gospodarczych;
- 6) w przypadku udokumentowania w granicach terenu ZC lub jego części występowania pierwszego poziomu wody gruntowej na głębokości wyższej niż 2,5 m:
 - a) dopuszcza się pochówki w grobowcach, katakumbach i kolumbariach nie zagłębionych w gruncie,
 - b) dopuszcza się dokonywanie pochówków w grobach ziemnych lub murowanych po uprzednim nawiezieniu gruntu w ilości zapewniającej dystans co najmniej 2,5 m od pierwszego poziomu wody gruntowej do powierzchni terenu;
- 7) w granicach terenów ZC i KS wskazuje się, zgodnie z oznaczeniem na rysunku planu część tych terenów, na której obowiązuje lokalizacja zieleni izolującej (wysokiej i średniej), przy czym dopuszcza się przerwanie ciągłości szpaleru zieleni na odcinku przejść i przejazdów.

§ 7. Określa się następujące zasady ochrony dziedzictwa kulturowego i zabytków oraz dóbr kultury współczesnej:

- 1) wyznacza się strefę ochrony konserwatorskiej – zabytków archeologicznych, o zasięgu określonym na rysunku planu, tożsamym z granicą obszaru objętego planem;
- 2) zabytki archeologiczne podlegają ochronie i opiece, zgodnie z przepisami ustawy o ochronie zabytków i opiece nad zabytkami;

3) tryb i sposób wydawania pozwoleń na prowadzenie ewentualnych badań archeologicznych oraz kwalifikacje osób uprawnionych do prowadzenia tych badań określają przepisy ustawy o ochronie zabytków i opiece nad zabytkami.

§ 8. 1. Określa się następujące wymagania wynikające z potrzeb kształtowania przestrzeni publicznych:

1) teren ZC uznaje się jako teren o szczególnym znaczeniu dla zaspokajania potrzeb mieszkańców;

2) w granicach terenu ZC:

a) obowiązuje: dbałość o funkcjonalny i estetyczny charakter nawierzchni (plac, chodniki, aleje), przy czym obowiązuje stosowanie rozwiązań spójnych stylistycznie oraz pod względem użytych materiałów, kolorystyki i kompozycji. Umieszczanie tablic informacyjnych w strefie wejściowej na teren cmentarza lub do budynku zlokalizowanego na tym terenie, przy czym tablice informacyjne muszą być zgrupowane w pionie lub poziomie oraz muszą posiadać jednakowe wymiary oraz jednakowe tło;

b) dopuszcza się lokalizację: zespołów zieleni kształtowanej o funkcjach ozdobnych i izolacyjnych, w szczególności szpalerów drzew i krzewów nasadzanych wzdłuż alei i ogrodzenia cmentarza, obiektów małej architektury, takich jak: siedziska i ławki, latarnie, ozdobne ogrodzenia, gazony, rzeźby i pomniki oraz obiekty do nich podobne, przy czym obowiązuje stosowanie rozwiązań spójnych stylistycznie oraz pod względem użytych materiałów, kolorystyki i kompozycji, elementów systemu informacji, takich jak: tablice informacyjne, kierunkowskazy i plany ułatwiające orientację w terenie, umieszczane na ogrodzeniach, ścianach i słupach, przy czym obowiązuje stosowanie rozwiązań spójnych stylistycznie oraz pod względem użytych materiałów, kolorystyki i kompozycji, urządzeń bezpieczeństwa publicznego, takich jak systemy monitoringu wizyjnego i ochrony przeciwpożarowej, obiektów higieniczno-sanitarnych;

c) zakazuje się lokalizacji nośników reklamowych o treściach nie związanych bezpośrednio z przeznaczeniem podstawowym terenu oraz działalnością gospodarczą i administracyjną, prowadzoną w budynkach zlokalizowanych na tym terenie.

2. Tereny ZC, WS i KS uznaje się za tereny przeznaczone do realizacji celów publicznych, w rozumieniu przepisów ustawy o gospodarce nieruchomościami.

§ 9. 1. Określa się następujące parametry zabudowy oraz zagospodarowania terenu:

1) w zakresie usytuowania zabudowy i zagospodarowanie terenu:

a) zabudowę dopuszcza się wyłącznie w granicach terenu ZC,

b) dopuszcza się sytuowanie budynków na granicy działki,

c) obowiązuje ogrodzenie terenu cmentarza, przy czym: ustala się minimalną wysokość ogrodzenia wynoszącą 1,5 m, wzdłuż wschodniej granicy terenu ZC obowiązuje ogrodzenie pełne, o wysokości nie mniejszej niż 2 m; ogrodzenie należy dostosować do charakteru zabudowy zlokalizowanej w granicach ogrodzonego nim terenu;

d) obowiązuje zabudowa i zagospodarowanie terenu z uwzględnieniem wymagań ochrony przeciwpożarowej, a w szczególności zapewnienie jednostkom ratowniczo-gaśniczym: zapewnienia możliwości dojazdu i prowadzenia działań ratowniczych, odpowiedniego zaopatrzenia w wodę do celów gaśniczych, w tym właściwej ilości i sposobu rozmieszczenia hydrantów zewnętrznych przeciwpożarowych oraz dostępu do punktów czerpania wody;

2) w zakresie kształtowania dachów:

a) należy stosować dachy: strome, rozumiane jako dachy o kącie nachylenia połaci dachowych zawierającym się w przedziale 35°-45°, dwuspadowe lub naczółkowe (dwuspadowe z dodatkowymi, krótkimi połaciami w kształcie trójkąta na ścianach szczytowych), pokryte dachówką ceramiczną w kolorze ceglonym lub dachówką wizualnie odpowiadającą dachówce ceramicznej (betonową lub cementową), w przypadku budynku kaplicy i obiektów jej towarzyszących dopuszcza się zastosowanie (wymiennie z dachówką) blachy płaskiej szlachetnej (miedzianej lub tytanowo-cynkowej),

b) zakazuje się stosowania: dachów płaskich (stropodachów) oraz dachów o kącie nachylenia połaci mniejszym niż 35°, dachów o połaciach mijających się na wysokości kalenicy, dachówki o dużym połysku, takiej jak dachówka szklwiona (glazurowana), blachodachówki, blachy trapezowej oraz blachy stalowej płaskiej (ocynkowanej lub alucynkowanej).

2. Określa się następujące wskaźniki zagospodarowania terenu:

- 1) minimalny wskaźnik intensywności zabudowy w granicach terenu ZC = 0;
- 2) maksymalny wskaźnik intensywności zabudowy w granicach terenu ZC = 0.6;
- 3) maksymalny wskaźnik powierzchni zabudowy w granicach terenu ZC = 0.3;
- 4) minimalny udział powierzchni biologicznie czynnej:
 - a) dla terenu ZC = 30 %;
 - b) dla terenu KS = 10 %;
 - c) dla terenu WS = 0 %.

3. Określa się maksymalną wysokość zabudowy:

- 1) w przypadku budynków administracji i obsługi cmentarza oraz związanych z chowaniem zmarłych = 9 m, z zastrzeżeniem pkt 2 i 3;
- 2) w przypadku kaplicy cmentarnej = 12 m, przy czym dopuszcza się indywidualną formę architektoniczną obiektu, w tym wprowadzenie części budynku stanowiącej dominantę wysokościową, taką jak wieża lub dzwonnica, o maksymalnej wysokości 18 m, przy czym taką wysokość może mieć jedynie część budynku odpowiadająca 30 % jego powierzchni, mierzonej w zewnętrznym obrysie murów na wysokości 1 m;
- 3) w przypadku wolnostojącej dzwonnicy towarzyszącej kaplicy cmentarnej, w formie wieży lub dzwonu zawieszzonego na przeznaczony do tego celu konstrukcji = 18 m;
- 4) maksymalny poziom posadowienia parteru budynków wynosi 0,80 m.

4. Określa się minimalną liczbę miejsc do parkowania i sposób ich realizacji:

- 1) dla terenu oznaczonego symbolem ZC ustala się obowiązek zapewnienia miejsc postojowych dla samochodów osobowych w granicach terenu KS, w ilości nie mniejszej niż 20;
- 2) liczbę miejsc postojowych dla pojazdów osób niepełnosprawnych należy ustalać w zależności od potrzeb, przy czym miejsca te bilansują się w ramach ilości miejsc postojowych określonych w pkt 1;
- 3) ilość miejsc postojowych określona w pkt 1 nie obejmuje miejsc postojowych dla pojazdów jednośladowych (rowerów, motorowerów i motocykli) oraz innych pojazdów nie będących samochodami osobowymi, których liczbę należy ustalać w zależności od potrzeb;
- 4) nawierzchnię dróg i miejsc postojowych należy urządzić w sposób uniemożliwiający spływ wód opadowych i roztopowych na teren cmentarza.

5. Określa się nieprzekraczalne linie zabudowy, zgodnie z oznaczeniami na rysunku planu, o przebiegu pokrywającym się z liniami rozgraniczającymi terenu ZC.

§ 10. Na obszarze objętym planem nie udokumentowano występowania terenów lub obiektów podlegających ochronie, ustalonych na podstawie przepisów odrębnych, wymagających określenia ich granic i sposobów zagospodarowania.

§ 11. Określa się następujące, szczegółowe zasady i warunki scalania i podziału nieruchomości objętych planem miejscowym:

- 1) minimalną szerokość frontu działki = 2 m;
- 2) minimalną powierzchnię działki = 4 m²;
- 3) kąt nachylenia granic działek w stosunku do pasa drogowego = 90° z dopuszczalnym odchyleniem ± 30°.

§ 12. Określa się następujące, szczególne warunki zagospodarowania terenów oraz ograniczenia w ich użytkowaniu, w tym zakaz zabudowy:

- 1) w zasięgu strefy ochrony sanitarnej cmentarza obejmującej część terenu R oraz tereny WS i KS obowiązują szczególne warunki zagospodarowania terenów oraz ograniczenia w ich użytkowaniu, o których mowa w § 3 pkt 3, a w szczególności:
 - a) zakaz lokalizacji budynków i pomieszczeń mieszkalnych.

- b) zakaz lokalizacji zakładów produkujących i przechowujących artykuły żywnościowe oraz placówek gastronomicznych.
 - c) zakaz lokalizacji studni i źródeł służących do czerpania wody do picia i potrzeb gospodarczych;
- 2) w granicach terenu R zakazuje się lokalizacji zabudowy zagrodowej oraz budowli rolniczych:
- 3) w granicach terenów: R i KS uwzględnia się przebieg napowietrznej linii elektroenergetycznej średniego napięcia 20 kV L-273 w stosunku do której obowiązują szczególne warunki zagospodarowania terenów oraz ograniczenia w ich użytkowaniu wynikające z przepisów odrębnych oraz Polskich Norm obowiązujących w projektowaniu i budowie napowietrznych linii elektroenergetycznych;
- 4) z uwagi na lokalizację całości terenu w powierzchni poziomej wewnętrznej lotniska Wrocław – Strachowice, o stałej nieprzekraczalnej całkowitej wysokości 168 m n.p.m., wysokość obiektów budowlanych i naturalnych podlega ograniczeniom, zgodnie z przepisami w sprawie warunków, jakie powinny spełniać obiekty budowlane oraz naturalne w otoczeniu lotniska, wydanymi na podstawie ustawy Prawo lotnicze oraz zgodnie z dokumentacją rejestracyjną lotniska.

§ 13. 1. Określa się następujące zasady modernizacji, rozbudowy i budowy systemów komunikacji:

- 1) w granicach terenów KS i WS (w przypadku częściowego lub całkowitego przykrycia potoku „Ługowina II”) dopuszcza się prowadzenie dróg na następujących warunkach:
- a) minimalna szerokość pasa terenu przeznaczonego pod lokalizację drogi klasy dojazdowej = 10 m,
 - b) minimalna szerokość pasa terenu przeznaczonego pod lokalizację drogi wewnętrznej lub ciągu pieszo-jezdnego = 6 m.
 - c) w przypadku dróg wewnętrznych i ciągów pieszo-jezdnych dopuszcza się realizację nawierzchni jednoprzestrzennej, bez wyodrębnionego chodnika i jezdni;
- 2) obowiązuje zapewnienie powiązań komunikacyjnych z zewnętrznym układem komunikacyjnym w ruchu kołowym pojazdów i ruchu pieszych;
- 3) wskaźniki w zakresie miejsc parkingowych oraz sposób realizacji określono w § 9 ust. 4.

2. Określa się następujące zasady modernizacji, rozbudowy i budowy systemów infrastruktury technicznej:

- 1) system infrastruktury technicznej stanowią sieci i urządzenia:
- a) służące przesyłowi i dystrybucji energii cieplnej, energii elektrycznej, wody i paliw gazowych,
 - b) telekomunikacyjne i teleinformatyczne.
 - c) służące odprowadzaniu ścieków i melioracji gruntów;
- 2) dopuszcza się wykorzystanie istniejącego systemu infrastruktury technicznej, jak również możliwość rozbudowy i budowy nowych odcinków tego systemu;
- 3) w przypadku kolizji pomiędzy docelowym sposobem zabudowy i zagospodarowania terenu wynikającym z ustaleń planu a istniejącymi elementami systemu infrastruktury technicznej, należy przewidzieć przebudowę tych sieci;
- 4) dopuszcza się wydzielanie działek przeznaczonych pod lokalizację urządzeń infrastruktury, takich jak stacje transformatorowe, stacje redukcyjno-pomiarowe gazu, przepompownie ścieków, szafki rozdzielcze i urządzenia do nich podobne, w granicach wszystkich terenów wyznaczonych w planie;
- 5) ustala się obowiązek stosowania źródeł zaopatrzenia w ciepło o wysokiej sprawności grzewczej i niskiej emisji zanieczyszczeń do atmosfery;
- 6) dopuszcza się wykorzystanie energii pochodzącej ze źródeł energii odnawialnej;
- 7) gospodarkę wodno-ściekową należy prowadzić zgodnie z przepisami ustawy o zbiorowym zaopatrzeniu w wodę i zbiorowym odprowadzaniu ścieków;
- 8) określa się następujące warunki powiązania systemu infrastruktury technicznej z układem zewnętrznym:
- a) sieci wodociągowej z ujęciami wody i stacjami uzdatniania wody w Pietrzykowicach i Smolcu, przy czym: dopuszcza się zmianę sposobu zasilania wodociągu, woda do celów pitnych i gospodarczych może być pobierana wyłącznie z sieci wodociągowej,

- b) sieci kanalizacji sanitarnej z oczyszczalnią ścieków w Jurczycach, przy czym dopuszcza się zmianę miejsca odbioru ścieków.
- c) sieci kanalizacji deszczowej z urządzeniami wodnymi, przy czym: ilość wód odprowadzanych do potoku „Lugowina II” nie może przekraczać wartości odpowiadającej naturalnemu splywowi powierzchniowemu, jaki posiadał teren przed zmianą jego przeznaczenia, zgodnie z warunkami określonymi w niniejszej uchwale, a nadmiar wód opadowych i roztopowych należy odprowadzać do sieci kanalizacji deszczowej lub do zbiorników retencyjnych; w przypadku przeprowadzenia działań inwestycyjnych zwiększających zdolności potoku „Lugowina II” w zakresie odbioru wód opadowych i roztopowych, dopuszcza się zwiększenie ilości wód odprowadzanych wód – proporcjonalnie do wzrostu przepustowości cieku wodnego; dopuszcza się budowę urządzeń służących do retencji, rozsączenia i magazynowania wód deszczowych.
- d) sieci elektroenergetycznych niskiego napięcia z siecią dystrybucyjną, przy czym: dopuszcza się skablowanie lub przełożenie istniejącego odcinka napowietrznej linii elektroenergetycznej średniego napięcia L-273 20 kV, nowe odcinki elektroenergetycznych linii niskiego napięcia należy prowadzić w formie kablowej.

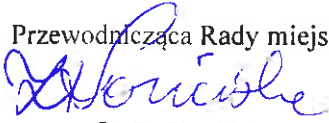
§ 14. Określa się następujący sposób i termin tymczasowego zagospodarowania, urządzania i użytkowania terenów:

- 1) dopuszcza się sytuowanie tymczasowych obiektów i urządzeń technicznych, handlowo-usługowych, higieniczno-sanitarnych oraz miejsc parkingowych związanych z obsługą cmentarza;
- 2) sytuowanie obiektów, o których mowa w pkt 1 dopuszcza się na czas trwania świąt i uroczystości kościelnych oraz państwowych, z dopuszczeniem przedłużenia tymczasowego zagospodarowania, urządzania i użytkowania o 7 dni poprzedzających i następujących po tym święcie lub uroczystości.

§ 15. Określa się jednolitą stawkę procentową, stanowiącą podstawę do określenia opłaty, o której mowa w art. 36 ust. 4 ustawy o planowaniu i zagospodarowaniu przestrzennym, w wysokości 1 % dla wszystkich terenów objętych ustaleniami planu.

§ 16. Wykonanie niniejszej uchwały powierza się Burmistrzowi Miasta i Gminy Kąty Wrocławskie.

§ 17. Uchwała wchodzi w życie po upływie 30 dni od dnia jej ogłoszenia w Dzienniku Urzędowym Województwa Dolnośląskiego.

Przewodnicząca Rady miejskiej

Zofia Kozińska



MIJSCOWY PLAN ZGOSPODAROWANIA PRZESTRZENNEGO
WSI SMOLEC
DLA TERENÓW W REJONIE CMENTARZA

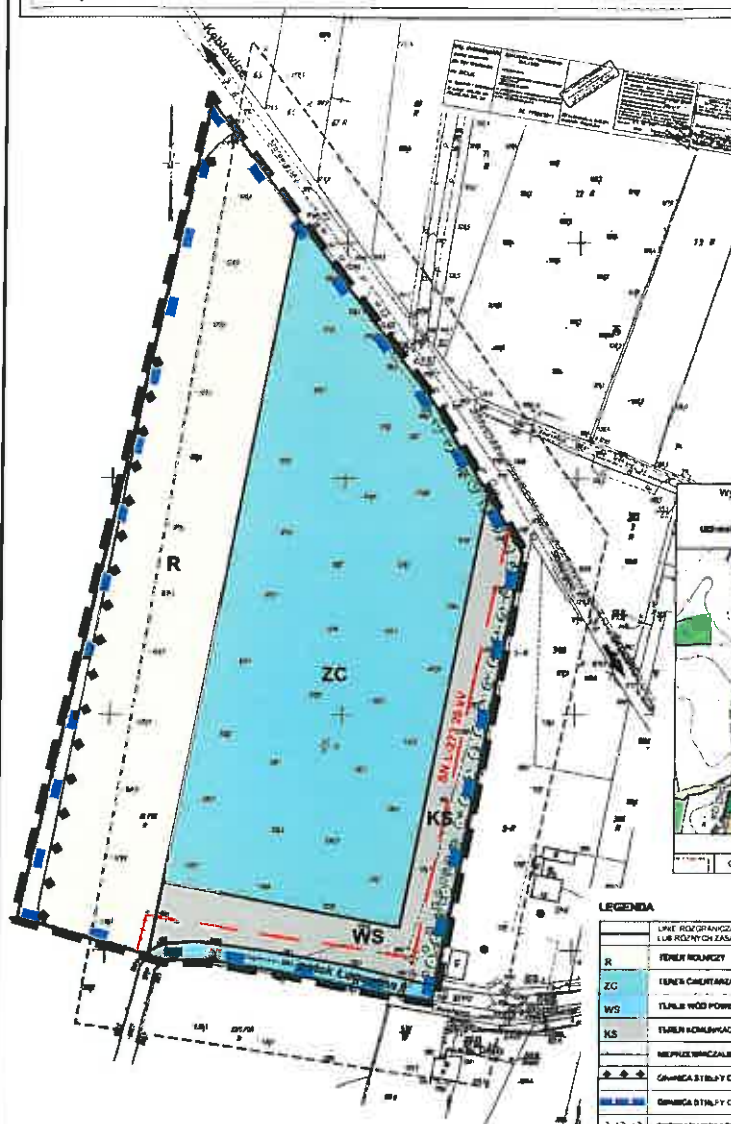
SKALA 1:1000



Załącznik nr 1 do uchwały
Rady Miejskiej
w Kątach Wrocławskich
Nr z dnia 2013 r.

Dzienniku Urzędowym
Województwa Dolnośląskiego
Nr z dnia 2013 r.,
poł.

Powierzchnia planu 4,84 ha
Sporządzono zgodnie z uchwałą
Rady Miejskiej w Kątach Wrocławskich
Nr XXXIX/367/09
z dnia 29 grudnia 2009 r.



LEGENDA

	LINE ROZGRANICZAJĄCE TERENY O RÓŻNYM PRZEZNACZENIU LUB RÓŻNYCH ZASADACH ZAOPROJEKTOWANIA
R	TEREN ROZKUTY
ZC	TEREN CMENTARZA
WS	TEREN WÓD POWODNIOWYCH
KS	TEREN KOMBINACJI
	NEPRZEZNICZALNA LINIA CIELECHTY
	GRANICA STYLPU CIEPLOTY BARIERAMI DOKRYCIAMI
	GRANICA STYLPU OCIEPLENI KOMBINACJI LUB WYKONANIE ZWIĄZKÓW ANCHE GŁOŚNIOWYCH
	GRANICZĄCA OBSZARU PLANU WZGLĘDNEJ I WYKONANIE BUDOWY
	GRANICA OBSZARU OBJĘTEGO PLANEM
	NAPOWIĘTRZNA LINIA LUB INNE NIE TYCZĄCE SIĘ PLANU NAPEŁNIAJĄCE

PRZEWODNICZĄCA
Rady Miejskiej w Kątach Wn
Zofia Kazińska
Zofia Kazińska

Załącznik Nr 2 do Uchwały Nr XXXIII/337/13
Rady Miejskiej w Kątach Wrocławskich
z dnia 28 maja 2013 r.

**ROZSTRZYGNĘCIE O SPOSOBIE REALIZACJI ZAPISANYCH W PLANIE INWESTYCJI
Z ZAKRESU INFRASTRUKTURY TECHNICZNEJ, KTÓRE NALEŻĄ DO ZADAŃ WŁASNYCH
GMINY ORAZ ZASADACH ICH FINANSOWANIA,
ZGODNIE Z PRZEPISAMI O FINANSACH PUBLICZNYCH
Rada Miejska w Kątach Wrocławskich rozstrzyga, co następuje:**

Na podstawie art. 20 ust.1 ustawy z dnia 27 marca 2003 r. o planowaniu i zagospodarowaniu przestrzennym (Dz. U. z 2012 r., poz. 647 z późn. zm.), art. 7 ust. 1 pkt 2 i 3 ustawy z dnia 8 marca 1990 r. o samorządzie gminnym (Dz. U. z 2001 r. Nr 142, poz. 1591 z późn. zm.), art. 216 ust. 2 pkt 1 ustawy z dnia 27 sierpnia 2009 r. o finansach publicznych (Dz. U. z 2009 r. Nr 157, poz. 1240, z późn. zm.), art. 3 i 4 ustawy z dnia 13 listopada 2003 r. o dochodach jednostek samorządu terytorialnego (Dz. U. z 2010 r. Nr 80, poz. 526, z późn. zm.).

Rada Miejska w Kątach Wrocławskich rozstrzyga, co następuje:

§ 1. Zgodnie z ustaleniami zawartymi w projekcie Miejscowego planu zagospodarowania przestrzennego wsi Smolec, dla terenów w rejonie cmentarza, przedmiotem rozstrzygnięcia są inwestycje z zakresu infrastruktury technicznej, które należą do zadań własnych gminy, polegające na zagospodarowaniu terenu cmentarza wraz z infrastrukturą techniczną oraz budowie ciągu komunikacyjnego wraz z parkingiem.

§ 2. Realizacja inwestycji zostanie sfinansowana z dochodów własnych gminy bądź innych źródeł finansowania przewidzianych przepisami o finansach publicznych.

PRZEWODNICZĄCA
Rady Miejskiej w Kątach Wrocławskich
Zofia Kozłowska
Zofia Kozłowska

Uzasadnienie

Do sporządzania miejscowego planu zagospodarowania przestrzennego wsi Smolec, dla terenów w rejonie cmentarza Rada Miejska w Kątach Wrocławskich przystąpiła uchwałą Nr XXXIX/367/09 z dnia 29 grudnia 2009 r.

Plan obejmuje swoimi granicami obszar o powierzchni ok. 5 ha, położony w północno-zachodnim krańcu terenów zabudowanych wsi, w rejonie ulicy Starowiejskiej, w odległości ok. 3.5 km na południowy zachód od granic administracyjnych miasta Wrocławia.

W części odnoszącej się do obszaru objętego planem traci moc *Zmiana miejscowego planu zagospodarowania przestrzennego wsi Smolec*, przyjęta uchwałą Nr XXVII/205/04 Rady Miejskiej w Kątach Wrocławskich z dnia 22 czerwca 2004 r. (Dziennik Urzędowy Województwa Dolnośląskiego z 2004 r., Nr 150, poz. 2638).

Celem planu jest dokonanie zmiany sposobu przeznaczenia gruntów dotychczas użytkowanych rolniczo pod założenie cmentarza. Zgodnie z art. 7 ust. 1 pkt 13 ustawy z dnia 8 marca 1990 r. *o samorządzie gminnym* (t.j. Dz. U. z 2001 r. Nr 142, poz. 1591 z późn. zm.) zaspokajanie zbiorowych potrzeb wspólnoty w zakresie zakładania cmentarzy gminnych należy do zadań własnych gminy.

Zakres prac planistycznych obejmował czynności wynikające z art. 17 ustawy z dnia 27 marca 2003 r. *o planowaniu i zagospodarowaniu przestrzennym* (Dz. U. z 2012 r., poz. 647 z późn. zm., zwanej dalej ustawą), przy zastosowaniu art. 4 ust. 2 ustawy z dnia 25 czerwca 2010 r. *o zmianie ustawy o planowaniu i zagospodarowaniu przestrzennym, ustawy o Państwowej Inspekcji Sanitarnej oraz ustawy o ochronie zabytków i opiece nad zabytkami* (Dz. U. z 2010 r. Nr 130, poz. 871).

Na etapie przystąpienia do sporządzenia projektu planu miejscowego planu zagospodarowania przestrzennego, w trybie określonym w art. 17 pkt 1 nie wpłynęły wnioski podlegające rozpatrzeniu przez Burmistrza Miasta i Gminy Kąty Wrocławskie, w trybie przewidzianym przepisami art. 17 pkt 3 ustawy. W projekcie planu uwzględniono wnioski instytucji i organów właściwych do uzgadniania i opiniowania planu, wniesione w trybie przewidzianym art. 17 pkt 2 ustawy.

Grunty rolne przeznaczone pod założenie cmentarza uzyskały zgodę na zmianę ich przeznaczenia na cele nierolnicze i nieleśne na mocy decyzji Ministra Rolnictwa i Rozwoju Wsi GZ.tr.057-602-42/12 z dnia 13 lutego 2012 r.

Projekt planu miejscowego został wyłożony (wraz z prognozą oddziaływania na środowisko) do publicznego wglądu w dniach od 9 lipca do 9 sierpnia 2012 r. Dyskusja publiczna nad przyjętymi w projekcie planu miejscowego rozwiązaniami odbyła się w dniu 11 lipca 2012 r. Zainteresowani mogli wnosić uwagi w nieprzekraczalnym terminie do dnia 20 sierpnia 2012 r. W wyznaczonym terminie została złożona jedna uwaga, którą Burmistrz Miasta i Gminy Kąty Wrocławskie rozpatrzył, zgodnie z art. 17 pkt 12 ustawy w dniu 10 września 2012 r., decydując o nieuwzględnieniu uwagi w całości.

Zgodnie z art. 20 ust. 1 ustawy o planowaniu i zagospodarowaniu przestrzennym, *Miejscowy plan zagospodarowania przestrzennego wsi Smolec* został uchwalony uchwałą XXV/235/12 Rady Miejskiej w Kątach Wrocławskich z dnia 27 września 2012 r. Ze względu na stwierdzone w obrębie uchwały wady dotyczące m. in. sposobu zdefiniowania w planie granicy strefy ochrony sanitarnej cmentarza, projekt planu został skorygowany i poddany w niezbędnym zakresie czynnościom, o których mowa w art. 17 ustawy o planowaniu i zagospodarowaniu przestrzennym, to jest:

uzgodnieniu projektu planu z Państwowym Powiatowym Inspektorem oraz z Państwowym Wojewódzkim Inspektorem Sanitarnym we Wrocławiu;

ponownemu wyłożeniu planu do publicznego wglądu w dniach od 2 do 30 kwietnia 2013 r.

Możliwość składania uwag przewidziano w nieprzekraczalnym terminie do 14 maja 2013 r. W związku z brakiem uwag, Rada Miejska w Kątach Wrocławskich odstąpiła od rozstrzygnięcia o sposobie rozpatrzenia uwag wniesionych do projektu planu, o którym mowa w art. 20 ustawy o planowaniu i zagospodarowaniu przestrzennym, jako bezprzedmiotowego.

Plan jest zgodny z ustaleniami *Studium uwarunkowań i kierunków zagospodarowania przestrzennego gminy Kąty Wrocławskie*, przyjętym uchwałą Nr XXV/234/12 Rady Miejskiej w Kątach Wrocławskich z dnia 27 września 2012 r.

Mając na uwadze powyższe, przedstawiam do uchwalenia projekt miejscowego planu zagospodarowania przestrzennego wsi Smolec, dla terenów w rejonie cmentarza.